



ZBRASLAV

malé Skotsko kousek za Prahou

V tomto čísle otevíráme nový seriál. Golfový projektant Jakub Červenka v něm jako odborník na slovo vzatý bude procházet vám dobře známá golfová hřiště a sledovat, jak si rozumí původní záměr architekta s aktuálním pocitem hráče... Začínáme hřištěm relativně novým: Zbraslav.



Routing plan je páteří každého golfového hřiště. Podobný velké trojrozměrné puzzle skládačce, kterou golfoví architekt skládá velmi často po fragmentech z různých rohů a koutů. Je přitom naváděn předem stanovenými omezeními, různými požadavky, územním plánem a mnoha a mnoha dalšími vlivy, které si území nese jako stigma.

Bývá obvyklé, že se v průběhu přípravy routing plánu objeví nový taxus v podobě změny pozemkové situace, nečekaného archeologického nálezu nebo zásadní změny investora, který zasáhne do rozběhnuté práce na projektu svou vlastní „skvělou“ vizí, marketingově úspěšnou koncepcí, a tu vyžaduje dodržet.

Nelehká realita 21. století

K těmto vlivům musíme také vzít v potaz skutečnost, že žijeme v 21. století. Nalézt v dnešní industrializované krajině, na samé hranici města Prahy, pro golf adekvátní pozemek, který by neměl žádná ekologická omezení, křižující elektrické vedení, v dohledu nebo alespoň v doslechu rychlostní silnici, továrnu anebo útulek pro opuštěná zvířa-

ta, nahlas si stěžující na svůj osud, je takřka nemožné. Architekt je pod tlakem již existující konkurence v podobě okolních hřišť a je tlačěn k tomu, aby nakreslil „něco výjimečného“. Většina zmiňovaných vlivů zapůsobila také na tvůrčí team okolo Alexe Čejky, tedy kancelář Ford Golf Design a Mick McShana, jednoho z nejlepších evropských golfových shaperů.

hami a omezeními si zdařile poradil! Podívejme se nyní na zbraslavské golfové hřiště po stránce designu. Rozhodně můžeme konstatovat, že hřiště jako celek působí vyváženě, jednotně, hlavní použité designové prvky, ke kterým se vrátím podrobněji, opakuje v různých variacích na všech jamkách. Rovněž strategicky herně je hřiště navrženo jednotně a players correctly, friendly. Beze-

Pokud bych měl vyjmenovat hlavní designové prvky, které architekt použil a které hřiště vymezují oproti ostatním českým hřištím, musím zmínit variaci na skotské písečné duny.

Hlavním omezením, které se stalo architektovi tou největší výzvou, je skutečnost, že se hřiště nachází v inundačním pásmu, tedy záplavové oblasti, a zároveň má také vysokou hladinu podzemní vody. Možná by mnoho golfových architektů v této chvíli zavřelo poznámkový blok a s přáním mnoha úspěchů by zanechalo investora v jednací místnosti o samotě. Ne tak team okolo Alexe Čejky, který výzvu přijal a s nástra-

sporu se jedná o velmi kvalitní hřiště, které se bude řadit mezi ta česká nejlepší a bude šplhat hodně vysoko, třeba i v pomyslném domácím Top 10 hodnocení. A ještě jedno hodnocení si zaslouží, je designově odlišné. Pokud bych měl vyjmenovat hlavní designové prvky, které architekt použil, se kterými pracoval a které hřiště právě vymezují oproti ostatním českým hřištím, pak musím na prvních místech zmínit variaci na

skotské písečné duny, tzv. spill offs, a rozlehlé pískové plochy, tzv. sandy waste, dále nadstandardně modelované a spíš menší greeny s často dramaticky tvarovaným bezprostředním okolím a velké vodní plochy.

První devítka, Skotsko!

První devítka dominují jamky se zcela zjevným skotským vlivem, definované v podobě tvaru bunkerů a snahou o imitaci pískových dun. Obdoby pobřežních pískových dun, typických pro linksy, jsou na hřišti prezentovány uměle tvarovanými spill offs, jakoby useknutými terénními nerovnostmi, na způsob zatrávněných sněhových jazyků s ostrými hranami. Tento prvek vnesl do projektu Mick McShane, který před Zbraslaví spolupracoval s anglickým architektem Davidem McIay Kiddem na povedeném The Castle course ve St. Andrew's, kde se spill offs staly designovou dominantou, a fádní pole nad útesy změnila na pro okolí typické skotské pobřežní pískové duny. Nutno říci, že na Zbraslavě se jedná o prvek pro českou krajinu nezvyklý a netypický i proto, že s oblastí, do které je hřiště postaveno, tedy do nivní louky, záplavové



oblasti, po staletí povodněmi srovnané pláně, příliš nekoresponduje. Vizualní efekt spill offs je dominantní a zřejmě proto ho architekt

Dalším výrazným prvkem pro zbraslavské hřiště jsou rozsáhlé vodní plochy. Jamky v okolí vodních ploch dobře výškově korespondují s vodní hladinou.

opakuje tak často. Ovšem především v okrajových jamkách, kde má hráč kontakt s původní okolní krajinou, působí ostré hrany spill offs rušivě, nesourodě s okolní krajinou. Je běžné, že z pohledu z odpaliště do dopadové zóny jamky zaregistrujete i více než deset těchto prvků lemujících obě strany dráhy. Práce s tímto prvkem je ale po architektonické stránce velmi zdařilá. Architekt ji používá především v odstínění prostoru mezi jamkami na první devítce, kde je řada paralelních jamek. V kombinaci

s velmi povedenou variací výšky fairwayí ani nezaregistrujete, že souběžná jamka je od jamky, kterou hrajete, vzdálena pouhých 60 metrů. Jejich funkce není jen čistě designová, ale také bezpečnostní, protože v dopadových zónách funguje jako bariéra před případným dopadem míče na vedlejší fairway.

Voda, samá voda

Dalším výrazným prvkem pro zbraslavské hřiště jsou rozsáhlé vodní plochy. Přestože v původních návrzích byly vodní plochy součástí obou devítek, vlivem okolností, zjištěných v průběhu výstavby, se jezera postavila pouze na druhé devítce. Jamky v okolí vodních ploch dobře výškově korespondují s vodní hladinou. Dokonce i letošní jaro, kdy je po sněhové vydatné zimě hladina podzemní vody o necelý metr výš než hladina, se kterou architekt počítal, není ani jediná fairway zaplavená.

U vodních jamek je potřeba zmínit další svízel, která na architekta čekala a se kterou se musel vypořádat. Mezi hladinou podzemní vody a určenou kótou, na které jsou postavené greeny tak, aby je případná povodeň nezaplavila, je více než 4 metry rozdíl. Chtěl-li architekt docílit logice

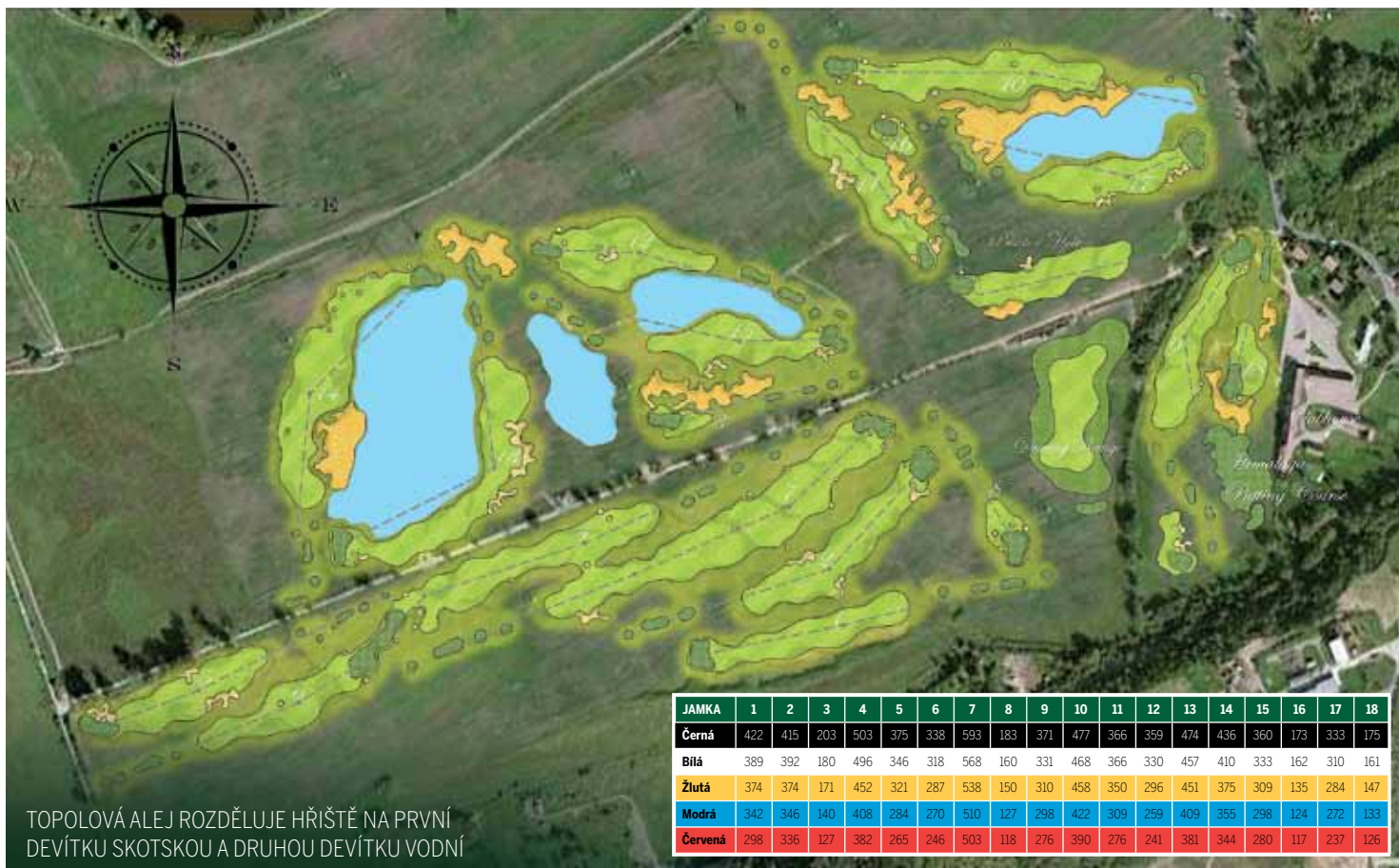
kého vztahu mezi fairwayí a vodní plochou, musel se pohybovat ve výškovém rozdílu okolo metru nad vodní hladinou. Překonat následně výškové převýšení z plochy fairwaye na plochu greenu by znamenalo připravit hráči pozici pro úder do greenu naslepo, lépe řečeno bez vizuálního kontaktu s puttovací plochou a především s pocitem srovnatelný s tím, kdyby si přihrával na plochu střechu jednopodlažního domu. Designer si s tímto problémem šikovně poradil hned několika způsoby.

Ostrovy vysoko nad povodní

Zdařilým vytažením přední části greenu do svahu approache a bohatou modelací samotných greenů, často s více puttovacími úrovněmi, architekt hráči vizuální kontakt umožňuje. Právě tento kontakt na většině vodních jamek je hráči velkou pomocí. Omezení objemu, výšky, tvaru a velikosti terénních úprav v aktivní průtočné zóně, to je oblast, ve které se nacházejí vodní jamky,



VÝRAZNÁ MODELACE ZBRASLAVSKÝCH GREENŮ, JAMKA Č. 8



TOPOLOVÁ ALEJ ROZDĚLUJE HŘIŠTĚ NA PRVNÍ DEVÍTKU SKOTSKOU A DRUHOU DEVÍTKU VODNÍ

JAMKA	1	2	3	4	5	6	7	8	9	10	11	12	13	14	15	16	17	18
Černá	422	415	203	503	375	338	593	183	371	477	366	359	474	436	360	173	333	175
Bílá	389	392	180	496	346	318	568	160	331	468	366	330	457	410	333	162	310	161
Žlutá	374	374	171	452	321	287	538	150	310	458	350	296	451	375	309	135	284	147
Modrá	342	346	140	408	284	270	510	127	298	422	309	259	409	355	298	124	272	133
Červená	298	336	127	382	265	246	503	118	276	390	276	241	381	344	280	117	237	126

neumožnily architektovi vytvořit dostatečný objem materiálu v okolí greenů.

Architekt tedy neměl prostor a hmotu pro vytvoření přátelštější, mírnější modelace bezprostředního okolí greenu, které by v případě nepřesné rány do greenu umožnilo hráči zahrát příhru a vidět přitom na green a tím alespoň částečně vyvážit nadstandardně značnou modelaci puttovací plochy. Bohatá modelace puttovací plochy v kombinaci s dramatickým tvarováním v bezprostředním okolí greenu, které je způsobeno rychlou změnou

jamkách hrozí, že nedostatečné soustředění skončí i několikerými nezdařenými, opakovanými pokusy o zastavení míče na greenu příhrou střídavě z jedné a z druhé strany greenu.

Nehrajete naslepo

Obtížnost komplexu greenů je ale velmi správně vyvážena a tím i do značné míry v celkovém hodnocení hřiště vybalancována tvarováním a umístěním překážek na fairwayích. Všechny pary čtyři a pět jsou pro hráče dobře čitelné. Před každým odpalem architekt

provozovatele českých hřišť, který řeší dnes a denně průchodnost hřiště a počet denně prodaných green fee. Zmíním, že výchozí pozice byla odlišná od většiny hřišť v typicky zvlněné české krajině. Před zahájením výstavby byl výškový rozdíl mezi oběma kraji oblasti pouhý jeden metr.

Barevné písky, chytrá plocha

Dalším zajímavým a pro české golfové prostředí i českou krajinu nezvyklým prvkem jsou sandy waste. Rozlehlé pískové plochy s hlinitě červeným pískem. Architekt umísťuje sandy waste do nejnižších částí hřiště, a to z toho důvodu, že pokud by bylo hřiště zaplavené povodní, bude obnova takovýchto ploch snazší než obnova ploch travnatých. Podařilo se tak skloubit zajímavý architektonický prvek s účelným opatřením, které v případě přírodní katastrofy ušetří investorovi (anebo pojišťovně?) značné finanční prostředky. Stran golfových pravidel neplatí pro hru ze sandy waste pravidla, která platí ze hry z pískových překážek. Naopak hru ze sandy waste upravují pouze místní pravidla, která stanovují, že plochy s červeným pískem nejsou překážky.

Na hřišti není jediná slepá jamka a hráč, pokud hraje golf pod kontrolou, tedy drží svou hru na fairwayích, není vystaven žádné ráně naslepo. Sen leckterého provozovatele českých hřišť, který řeší dnes a denně průchodnost hřiště.

výškové kóty puttovací plochy a nižšího okolí, zmiňme namátkou greeny tři, pět, devět, dvanáct, sedmnáct nebo osmnáct, vytvářejí na hráče především středního a vyššího handicapu požadavek na maximální soustředění se na příhru. Na některých

korrektně deklaruje, která část fairwaye je pro další ránu výhodnější a kam bude míč rolovat. Stejně tak není na hřišti jediná slepá jamka a hráč, pokud hraje golf pod kontrolou, tedy drží svou hru na fairwayích, není vystaven žádné ráně naslepo. Sen leckterého

Zatím nevyužitá příležitost

Hřiště umožňuje značnou variabilitu délky pro jednotlivé handicapové kategorie, a to díky dostatečnému počtu odpališť na každé jamce. Architekt pracoval s minimálně 5 sety odpališť, ale jsou na hřišti jamky, kde je i šest odpalovacích ploch. K prvotnímu, aktuálnímu rozmístění jednotlivých kategorií na odpaliště se provozovatel hřiště bude muset, ve spolupráci s architektem, ještě vrátit, aby dostal na většinu jamek projektantem umístěné fairwayové překážky zpátky do hry. Při dnešní konstelaci je mnoho fairwayových bunkerů příliš blízko odpališti, takže odpaly, které jsou jen směrově špatně zahrané, končí za fairwayovými bunkery, a tedy trest za špatně zahranou ránu nepřijde.

Druhým důvodem, pro který bude potřeba rozmístění kamenů zrevidovat, je ten, že délky některých jamek jsou stejné. Například jamky jedna a dvě, obě par čtyři, jsou pro žluté odpaliště identicky dlouhé, obě 374 metrů, dále jamky deset a třináct, také par čtyři, jsou 450 metrů dlouhé, a dva ze čtyř parů tři hřiště, jamky osm a osmnáct, jsou také identicky dlouhé - 150 metrů. Stejná situace je u dvou parů pět,

a to jamky čtyři a deset. Pokud hřiště má možnost odlišit délky pouhým přesunem handicapových kategorií na již postavené odpaliště, je to pro získání větší variability délek jamek takřka povinnost!

Nízké napětí se bude překládat do země. Dokud se tak nestane, bude hra na jamkách 1, 2, 3, 4, 7 a 15 neatraktivní.

Až se dráty zakopají...

Hřiště křižují čtyři samostatná vedení elektrického napětí, vždy v tandemu. První vedení je vysoké napětí, které architekt obešel, jak nejlépe mohl. O jeho existenci víte, neboť tuhle vysokou, železnou zručnost v krajině nelze přehlédnout široko daleko. Zešíroka rozkročené sloupy si uvědomíte při dohrávání pouze na greeny jamky číslo dvě a sedm, kde jsou sloupy sice v bezpečné vzdálenosti, ale ve směru hry do greenu. O tom, že se toto vedení nedá přelozit, architekt věděl, a proto routing plán tomuto faktu, myslím, zdárně přizpůsobil. Druhým tandemem je nízké napětí, které se bude překládat do země. Dokud se tak nestane, bude hra na jamkách 1, 2, 3, 4, 7 a 15 neatraktivní. Vedení není nízké jen napětím v něm proudícím, ale také svojí výškou mezi prověšenými dráty a hrací plochou. Už aby to vedení zmizelo do země! Pak budou zmíněné jamky moci ukázat svůj půvab. ■

Fakta ke Zbraslavi



Datum otevření: **podzim 2009**
 Architekt: **Alex Čejka ve spolupráci s Ford Golf Design**
 Cena greenfee: **900 – 1800 Kč**
www.praguecitygolf.cz

Rozbor jamky číslo 12



NALEVO OD GREENU ČÍHÁ NA HRÁČE HLUBOKÁ PROPAST.

Dvanáctka je překrásným, vzorovým typem strategického designu golfové jamky. Hráč je jednoznačně významně odměněn za odvážný a tvarovaný odpal, namísto hráče, který pokud zvolí konzervativní, bezpečnou cestu a vyhne se nebezpečí ztráty míče ve vodní překážce, je postaven před příhru do greenu naslepo a přes skupinu velmi hlubokých a dramaticky tvarovaných bunkerů. Jamka má pět odpališť v následujících délkách: 359, 330, 296, 259 a 241 metrů. Oba dopadové body, respektive doglegy, jsou až za vodní překážkou. Hráči stojícímu na odpališti se otevírá pohled na celou jamku, její koncept i převážnou většinu překážek. Pohledu dominuje vodní plocha se zajímavě tvarovaným břehem. Jako na dlani vidí, že výhodný odpal musí skončit za vodní překážkou, protože svůj další úder bude hrát do otevřeného approache a greenu. Ideálním odpalem je pak lehké draw po pravém břehu jezera, které v případě, že by nepřišlo, má pořád šanci díky tvarování fairwaye dorolovat do výhodné pozice za vodní překážkou. Naopak pokud hráč zvolí bezpečný odpal po pravé straně jezera na širokou fairway, zahraje svůj míč do části fairway, která je zakončená sérií bunkerů. Bunkery jsou rozmístěny tak, že příhru do greenu v tomto případě musí být



zahrána přímo přes jejich seskupení. Tvarování bunkerů v mnoha polohách neumožní docílit vizuálního kontaktu s greenovým praporkem. Green je oproti okolnímu terénu velmi vyvýšen, proto ani po podařeném odpalu za vodu není vyhráno. Okolí greenu především z levé strany prudce klesá, z pravé strany je green chráněn dvěma hlubokými bunkery. Pokud green hráč netrefí, čeká ho příhru do úzkého, velmi tvarovaného greenu z pozice, ze které díky výškovému rozdílu nemůže vidět puttovací plochu. Green je koncipován jako velmi vyvýšený, samostatný ostrov. Jamka působí celkově velmi vyváženě, zřetelně a malebně, je jednou z nejhezčích na hřišti. Konečně si dovoluji závěrečný pocit ze hry. I přes značnou modelaci většiny komplexů jamkovišť, je hřiště výzvou, na kterou nelze odpovědět první hrou. Po dohrání první osmnáctky ve vás bude slílit chuť se na hřiště vrátit a hrát chytřejí proti hřišti. Ovšem návratu bude předcházet trénink především středních a krátkých želez, krátké hry a určitě puttování. Hřiště je velkou golfovou výzvou pro každého hráče, který hraje a přemýšlí. Větší radost by ze hřiště měl přemýšlivý golfový mág a strateg Bernhard Langer než dlouhý palič John Daly! ■