


TEETIME S ARCHITEKTEM



část II. **Strasti a slasti
NA GREENU**



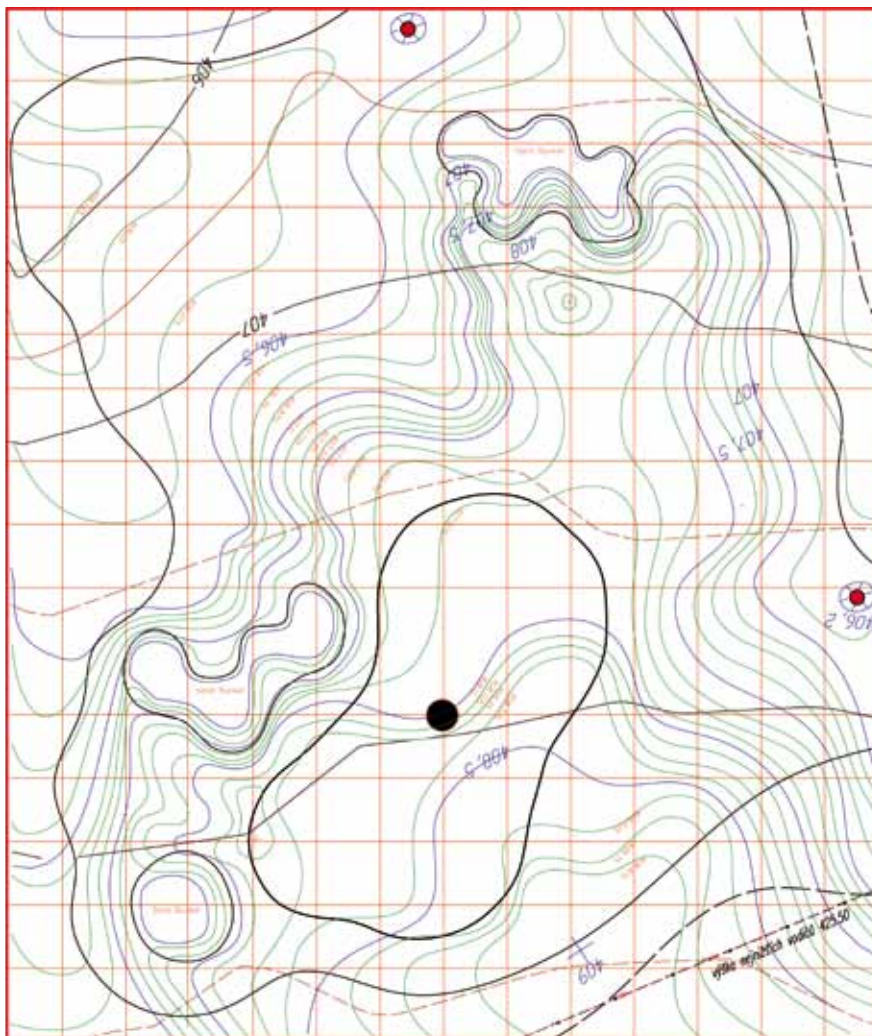
Naprostá většina dávných i současných golfových architektů zaměřila svůj pohled a snad i veškerý um (technický i estetický) na tvarování greenů. Jejich projektování a tvarování jsou pro architekta tou největší radostí a zároveň výzvou. V závěrečném dílu seriálu věnovaného greenu jako fenoménu, který je pro hřiště i hru klíčový, prostudujeme design jamkovišť a prozkoumáme hranice hrátelnosti na nich...

Pokud hráč odehraje hřiště, tedy putuje na všech greenech, tvoří součet všech jeho odehraných puttů za kolo v optimálním případě 40 % z celkového počtu zahraničných úderů. Proto štěstí není veličina, která by do této množiny úderů měla jakkoli patřit. Znamená to, že greeny musí být fér!

Rychlost ubírá na atraktivitě

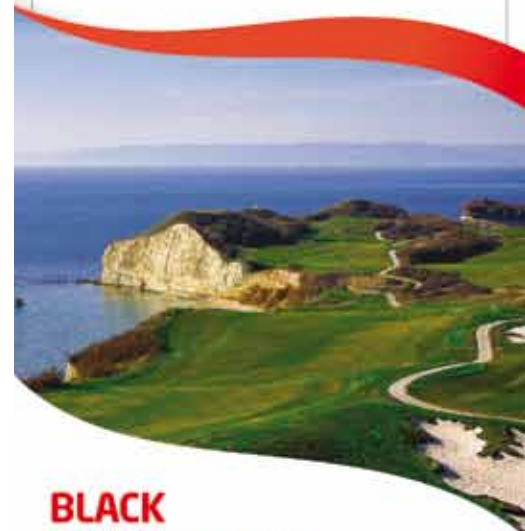
Architekti období zlaté éry (Mackenzie, Tillinghast, Ross nebo Maxwell) si mohli dovolit tvořit greeny s významnou modelací také proto, že v té době byla výrazně nižší rychlost greenů než dnes. Naopak hříšším tehdy pomáhalo významné tvarování uvnitř samotných greenů v zajištění atraktivity a tím i získání hráčů. I přes významné převýšení a bohatou přechodovou modelaci mezi jednotlivými patry greenů bylo dříve na těchto platech možné navrtat fair jamku. Taktéž větší prostor pro umístění umožňoval vytvářet velmi zajímavé úhly vstupu do greenů pro jednotlivé dny. Dnes je situace na proudu opačná.

Právě s nástupem zvyšující se rychlosti trávníku na jamkovištích se mnoho greenů stalo nehratelných a bylo nutné přistoupit k jejich částečnému nebo celkovému redesignu. A tak z běžné 15–20 fér oblastí pro umístění jamek na běžných greenech se díky novodobému trendu „putting place“ radikálně snížila na 3 až 4 oblasti v rámci celého greenu. Řeč je o případě, kdy si má tvarování greenů zachovat alespoň nějaký charakter a svébytnou zajímavost. Díky dnešní rychlosti greenů již není mnoho prostoru pro větší modelace. Pokud se některý z mých kolegů k takovému kroku odváží (a jsme toho stále svědky i na nově otevřených



Detailní projekt greenů pracuje s vrstevnicí po 12,5 cm. Pro architekta je to dobrý nástroj kontroly interní svažitosti puttovacích ploch. Projekt Golf Academy Čapí hnízdo, design by: Czech Golf Development





BLACK SEA RAMA ****

VARNA, Bulharsko



16.990 Kč

za osobu

Cena zahrnuje:

- 7 nocí ve vilách se snídaní,
- 4 green fee (2x Black Sea Rama, 1x Thracina Cliffs, 1x Lighthouse), využití driving range včetně míčů,
- vstup do Spa, zpáteční transfery z Varny.

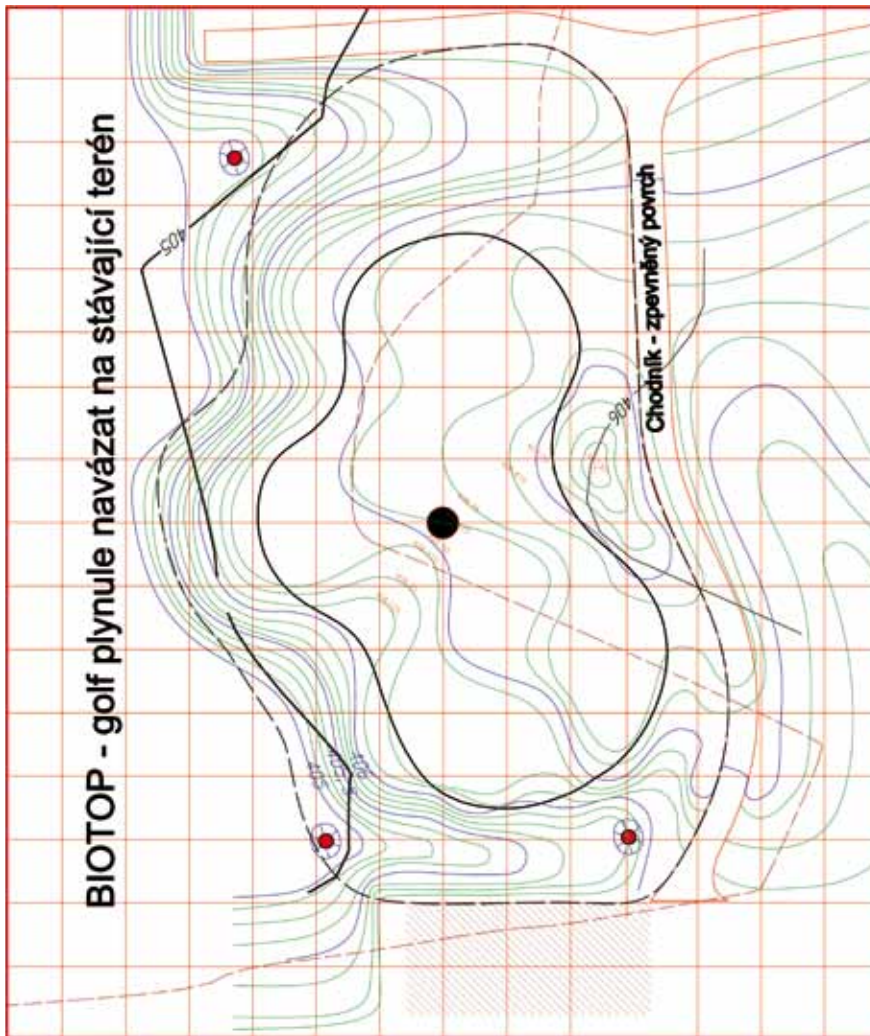
Cena nezahrnuje:

- Dopravu na místo pobytu (letenka z Prahy od 6.500 Kč), cestovní a golfové pojištění.

Platnost nabídky: do 30.4.2012



tel: 222 966 212
www.golfplanet.cz



Architekt kontroluje tok povrchových vod nejen z greenu ven, ale také v jeho bezprostředním okolí. Z okolních ploch by do greenu neměla vtékat žádná voda. Projekt Golf Academy Čapí hnízdo, design by: Czech Golf Development

tuzemských hřištích), vystavuje se velkému nebezpečí oprávněné kritiky o neregulérnosti greenů.

Některá česká hřiště byla postavena v době před nástupem moderních mechanizací a tendencí zrychlování greenů. Až později přišla USGA s normou výstavby s celoplošnou drenážní vrstvou, která díky odvodu vsakování mimo green umožnila snížit povrchovou svazitost. Uvědomme si, že architekti námi dnes označovaných klasických hřišť (Mariánské Lázně, Karlovy Vary, Klánovice, Lišnice atd.) vnášeli do greenu modelaci nejen z důvodu zvýšení atraktivnosti puttování, ale také proto, aby z greenu odvedli povrchovým odtokem, spádem, tedy gravitací dešťové vody, a zajistili tak stálou puttovatelnost. Odtok vody je důležitý především na jaře, kdy z greenu odtává sněhová vrstva, která ale v noci při teplotách klesajících pod bod mrazu opět zamrzá. Probouzející se trávu led spálí.

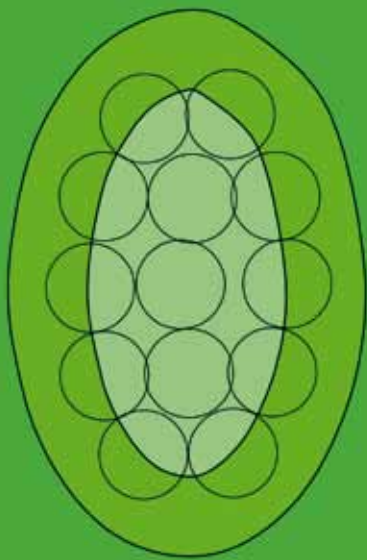
Green pod 489 m² nemá smysl

Travní porost vyžaduje minimálně dva týdny, aby zregeneroval v oblasti navrtané jamky – aby bylo možné opět jamku na stejné místo vrátit. Na greenech by se tedy mělo objevit alespoň 4–5 oblastí, kam lze jamku (řekněme na třech různých místech) navrtat. Jestliže těchto 14 jednotlivých, individuálních pozic má mít rádius 2,5 metru, jak doporučují USGA a R & A, pak je potřeba mít na greenu 274 m² (pi × rádius 2 × 14) plochy v odpovídající svazitosti pro fér jamku. K tomu je potřeba ještě přičíst bezprostřední okolí límce greenu, kde jamku umístit nelze. Tato plocha reprezentuje cca 215 m². Z toho vyplývá, že green o velikosti 489 m² využije veškerou plochu greenu, kde lze umístit jamku, k tomu, aby měl dostatek časového prostoru na průběžnou regeneraci při běžné zátěži představující 60 hráčů denně.

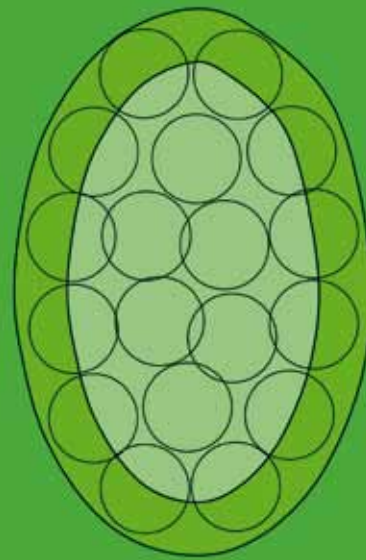
Menší greeny nebo greeny s menší celkovou plochou vhodnou pro umístění jamky budou vysta-

GREEN 500 m²

USGA pravidlo 5 kroků od okraje fore-greenu.
13 pozic pro umístění jamky



USGA a R&A pravidlo 3 kroků od okraje fore-greenu.
18 pozic pro umístění jamky



USGA doporučuje, aby na greenech s plochou větší 500 m² nebyla jamka umístěna blíž k vnějšímu okraji foregreenu než 5 kroků

veny větší stresové zátěži, což představuje zvýšené náklady na regenerační údržbu travního povrchu. Pokud máme greeny s větší svažitostí a sečeme je na rychlost 8' a vyšší, funkčnost greenu, myšleno jeho využití v ploše, se významně zmenšuje. Platí tu jedno úměrové pravidlo. Pokud klesne počet jednotlivých ploch pro umístění jamky pod sedm z důvodu rychlosti greenů, hřiště se může stát méně zajímavým pro běžnou hru.

Vždy máte mít šanci doputovat

Ve skutečnosti je ve hře několik faktorů možného umístění jamky. Je-li určujícím kritériem rychlost a chceme jamku umístit fér (v návaznosti na výše uvedené informace), je to přemýšlení správným směrem. A jaká jsou tedy pravidla pro umístění jamky na greenu? Jamka by měla být umístěna tak, aby hráč puttující z jakéhokoli místa na greenu v prostoru plně pokrytém travním drnem mohl zastavit míček v oblasti cca 70 cm okolo jamky. Pokud tohoto pravidla nelze dosáhnout z důvodu rychlosti greenu anebo z důvodu umístění jamky v oblasti s neodpovídající svažitostí, je možné takové umístění klasifikovat jako nefér. Žádného hráče nemůže potěšit, když jeho neproměněný putt vyroluje ven z greenu. Většina z nás prožívá golfovou agónii, pokud se mu něco takového přihodí při hře nebo pokud se vyputtuje z greenu jeho golfová ikona v průbě-

hu televizního přenosu. Kde by tedy měla být jamka navrtána nejbližší k okraji greenu?

V minulosti se aplikovalo pravidlo pěti kroků. V dnešní době rychlých a plošších greenů se doporučuje pravidlo 10', tedy 3 metry od kraje. Pokud je ale kraj greenu odkloněn nebo je v jeho těsné blízkosti překážka, doporuču-



ji tuto minimální vzdálenost zvýšit. A ještě jedno upozornění k tématu umístění jamky na greenu. Pokud je umísťována na předním okraji na víceúrovňových greenech (např. green č. 4 Golf Resortu Karlštejn), znamená to nejtěžší a mnohdy i nedosažitelnou pozici. Z vlastní zkušenosti vím, že pokud se na Karlštejně greeny sekaly na rychlost vyšší než 8,5', nebylo možné jamku na předním platu navrtat.

Funkčnost nad estetikou

Greeny, které vypadají fantasticky, úchvatně a zajímavě modelované, ale mají jen velmi omezenou plochu vhodnou pro navrtání jamky, budou velmi trpět v období vyššího zatížení hrou. Golfový green by měl být uměleckým dílem jen do jisté míry. Pokud umělecká ambice nebo nevěnná neznalost principů výstavby golfových greenů a golfové architektury (anebo snad nezdravé sebevědomí „golfových tvůrců“) zaslepí architektovo ego, dopadá to s greeny velmi špatně. Se všemi výše uvedenými příklady se můžeme v široké míře setkat i na našich hřištích. Greeny musí především sloužit svému účelu a tak mají být i navrhovány. Forma musí vždy sledovat funkčnost.

